



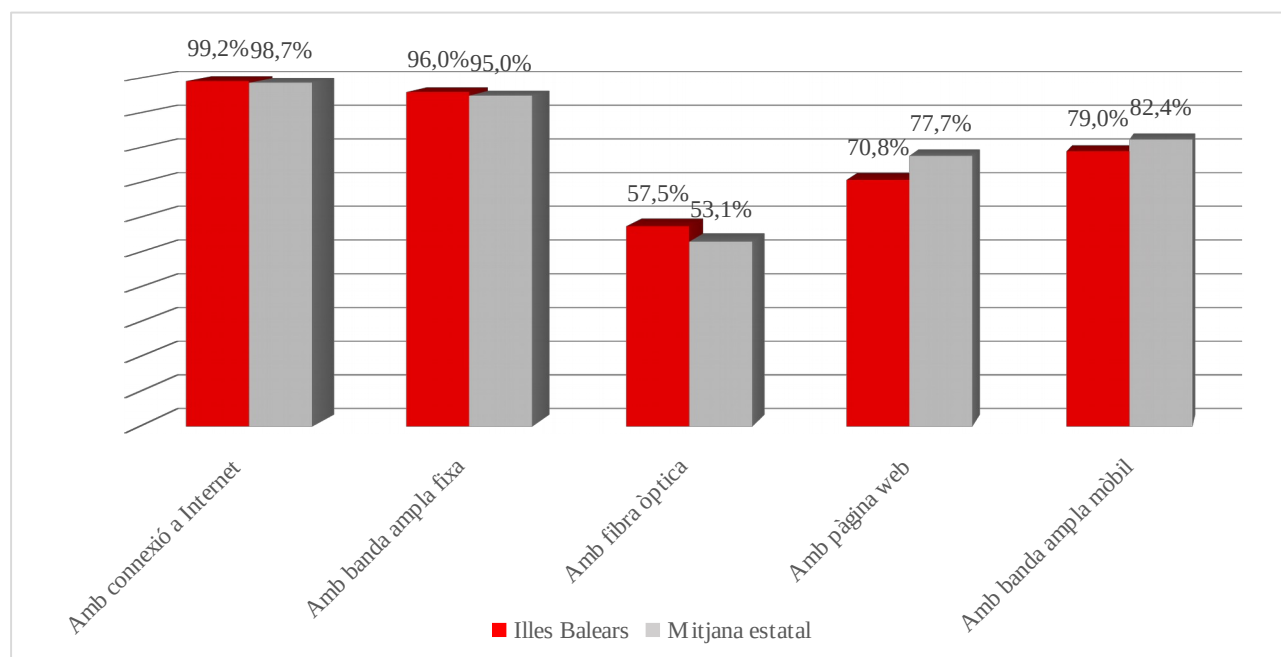
# Obsímetre 25: Resum de dades anuals d'empresa 2016-17

A partir de l'Enquesta sobre ús de TIC i comerç electrònic a les empreses 2016-1017 que l'Institut Nacional d'Estadística publica cada any, s'analitzen els indicadors sobre la implantació i ús de TIC a les empreses i microempreses de les Illes Balears.

## Empreses de 10 o més treballadors

La connexió a Internet arriba al 99,2% de les empreses de més de 10 treballadors de les Illes Balears, una mica per damunt respecte el període anterior; la mitjana estatal es situa en el 98,7%. La forma de connexió predominant continua essent la banda ampla (fixa o mòbil), amb un 99,4%, fent referència sobretot a DSL amb un 70,3%. De les empreses amb banda ampla fixa, el 57,5% disposa de xarxa de fil o fibra òptica, 4,5 punts percentuals per sobre de la mitjana estatal.

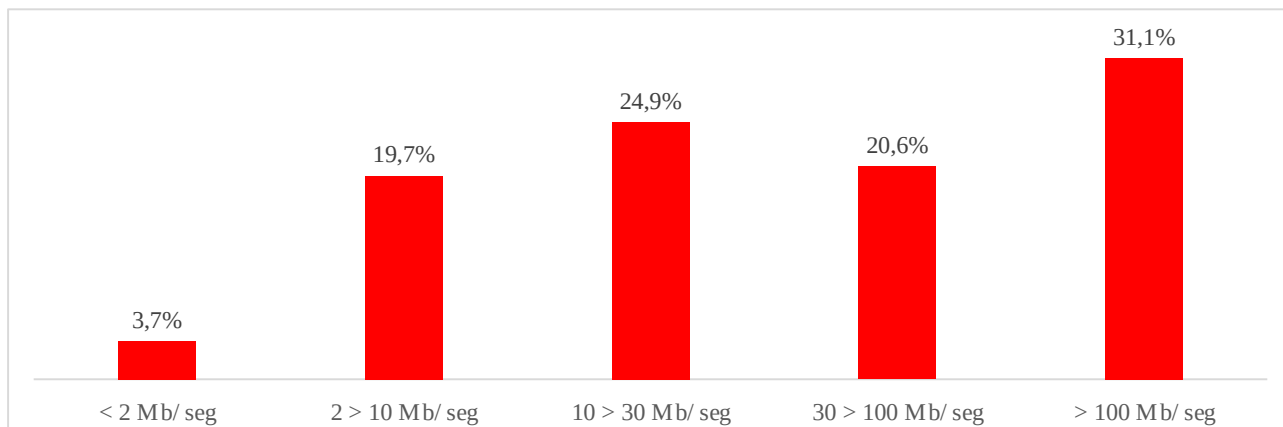
Gràfic 1. Connexió a Internet a les empreses. Illes Balears.



Font: Creació pròpia a partir de les dades de l'INE 2016/17.

Un 79% de les empreses tenen accés a Internet a través de banda ampla mòbil. Pel que fa a la velocitat de baixada contractada, la major part d'empreses il·lenques es connecta a més de 100 Mb/seg, una realitat ben diferent a la de fa uns anys. Només un 3,7% es connecta a una velocitat inferior als 2 Mb/seg.

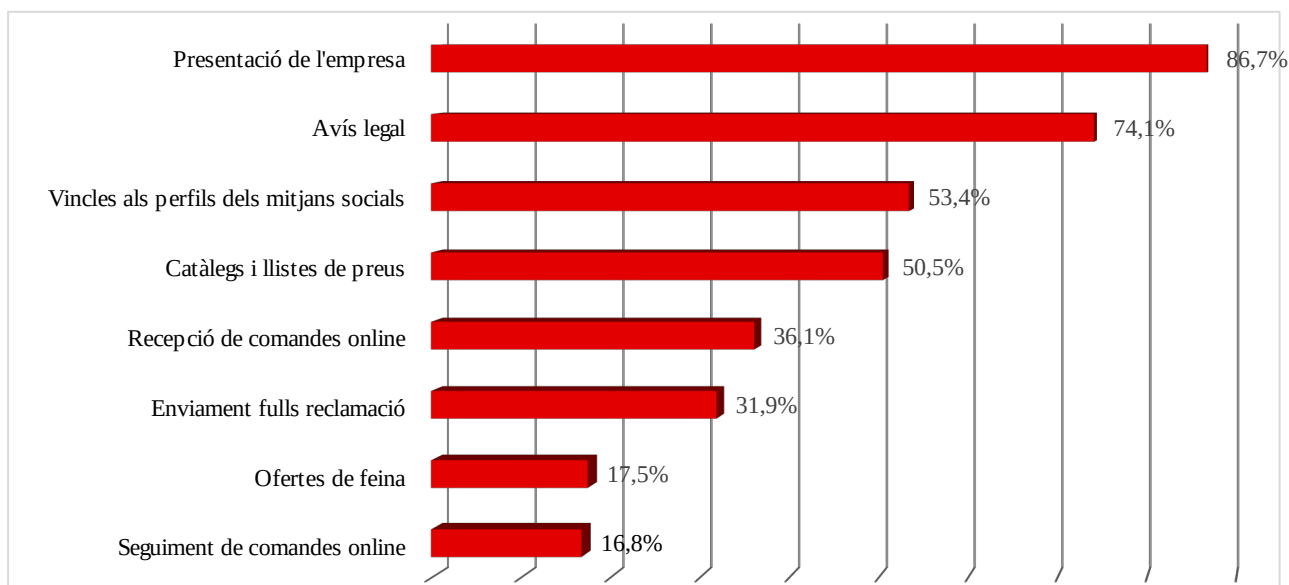
Gràfic 2. Velocitat de baixada contractada per les empreses. Illes Balears.



Font: Creació pròpia a partir de les dades de l'INE 2016/17.

De les empreses amb connexió a Internet, el 70,8% té pàgina web. Dels serveis disponibles a la pàgina web predominen, com es pot observar al gràfic següent, una presentació de l'empresa, l'avís legal i els vincles a les xarxes socials corporatives.

Gràfic 3. Serveis disponibles a les webs de les empreses. Illes Balears.

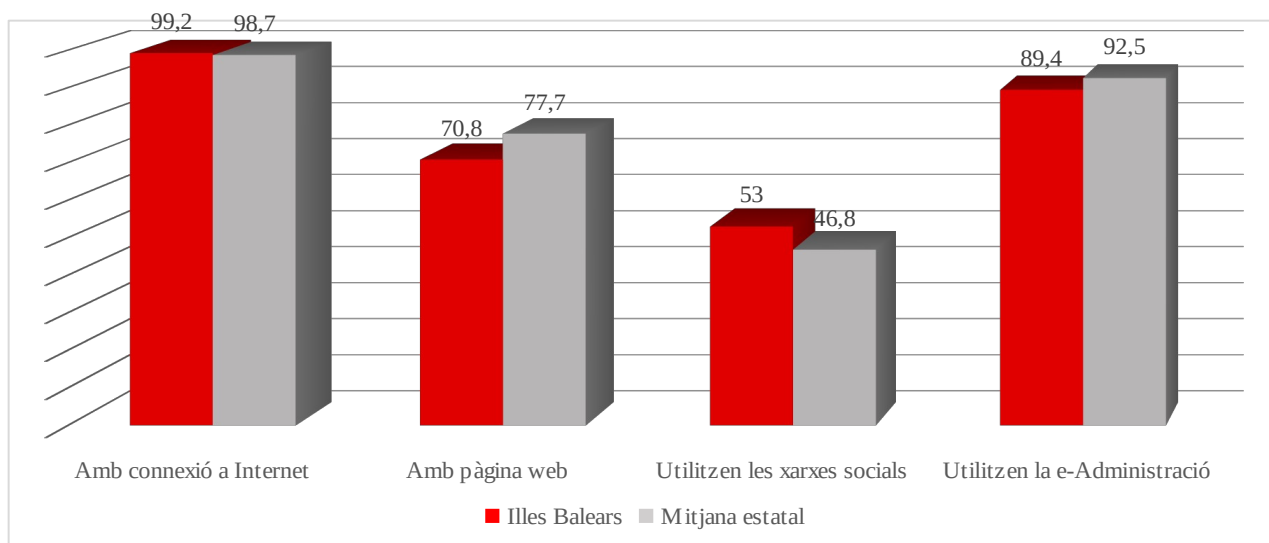


Font: Creació pròpia a partir de les dades de l'INE 2016/17.

L'ús de mitjans socials (xarxes, blogs, multimèdia) segueix augmentant i passa del 46,8% al 53%, mentre la mitjana estatal es situa al 49,6%. I si ens referim en concret a l'ús de xarxes socials, durant aquest període les empreses de més de 10 treballadors balears assoleixen un 97,9%. Val a dir, però, que les empreses cada cop hi creuen més com a eina de negoci, de fet, el 49% de les empreses més grans considera els mitjans socials molt útils pel desenvolupament del seu negoci i el 91% els van utilitzar per a publicitat o llançament de productes, i un 72% per a comunicar-se amb clients. Per sectors, i respecte l'ús de mitjans i xarxes socials, el sector serveis es situa en primer lloc, seguit del sector indústria i després construcció. Respecte l'ús de Big Data a les empreses, només un 7,8% a Balears i un 8,8% de mitjana estatal han analitzat Big Data.

El 89,4% de les empreses de 10 i més treballadors van interactuar amb l'Administració pública a través d'Internet. El principal motiu per fer-ho ha estat obtenir informació (80,1%), aconseguir impresos o formularis (80,1%), seguits per la declaració d'impostos (73,9%).

Gràfic 4. Resum indicadors TIC a les empreses. Illes Balears i mitjana estatal.



Font: Creació pròpia a partir de les dades de l'INE 2016/17.

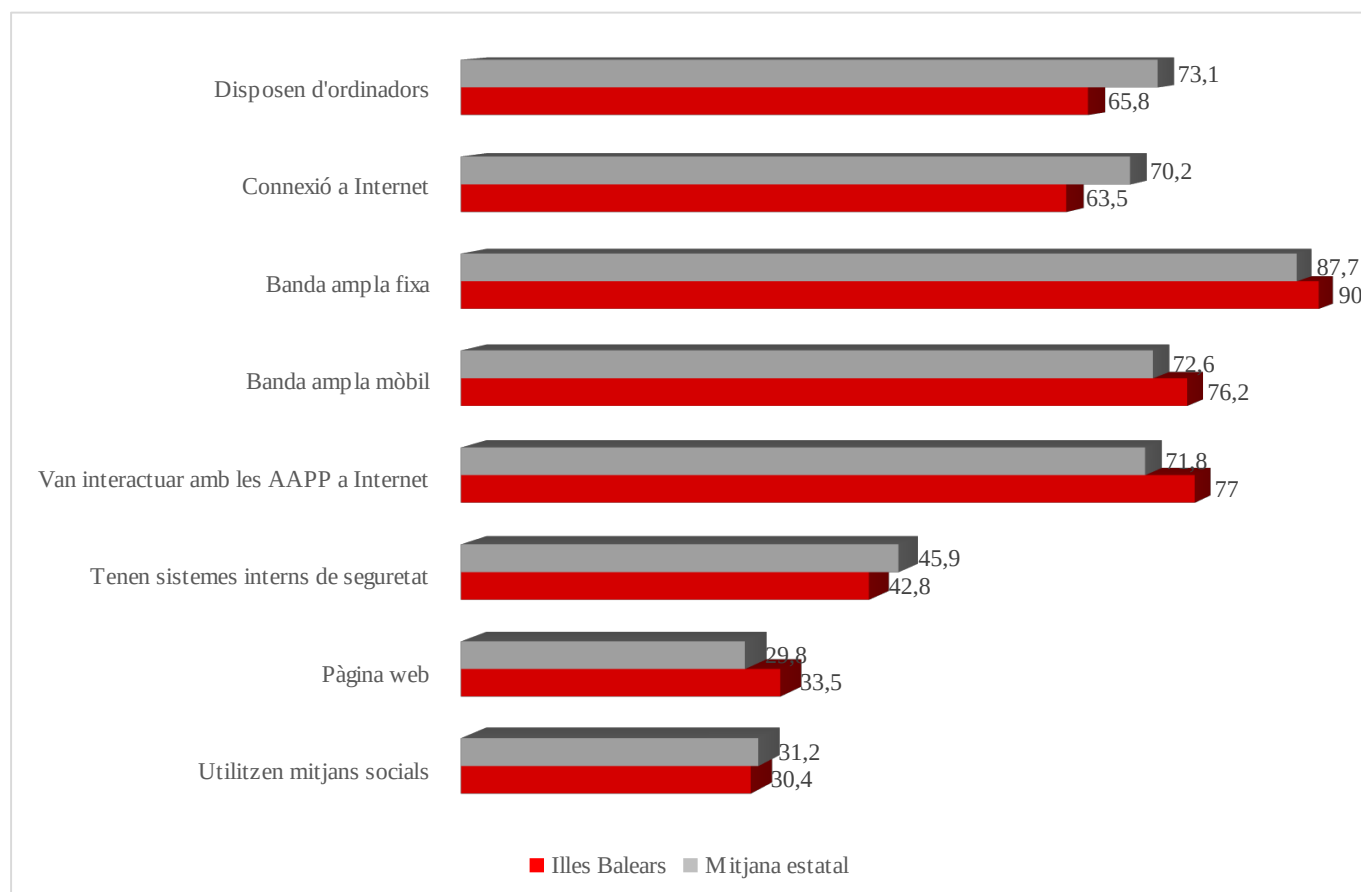
Respecte la despesa en TIC durant el 2016, que s'ha incrementat en 6M d'euros respecte el període anterior, destaca el sector de serveis molt per damunt de la resta. La despesa total de béns, és de 33.161.800.000€, que es reparteixen en 1.481.140€ del sector de la indústria, 1.141.140€ del sector de la construcció i 30.538.830€ del sector serveis. La despesa total en programari també ha pujat més

de 4M d'euros i es situa en els 32.106.100€, on també destaca molt per sobre la inversió de les empreses del sector serveis.

### Empreses de menys de 10 treballadors

Respecte els indicadors que fan referència a les empreses de menys de 10 treballadors, les Illes Balears es troben per sobre de la mitjana nacional pel que fa a la xifra d'empreses que disposen de banda ampla fixe i mòbil, d'empreses amb pàgina web i també respecte el nombre d'empreses que va interactuar amb l'Administració pública a través d'Internet. Pel contrari, les empreses més petites balears es situen per davall en nombre d'empreses que disposen d'ordinador, connexió a Internet, que tenen sistemes interns de seguretat o que utilitzen mitjans socials.

Gràfic 4. Resum indicadors TIC a les empreses de menys de 10 treballadors. Illes Balears i mitjana estatal.



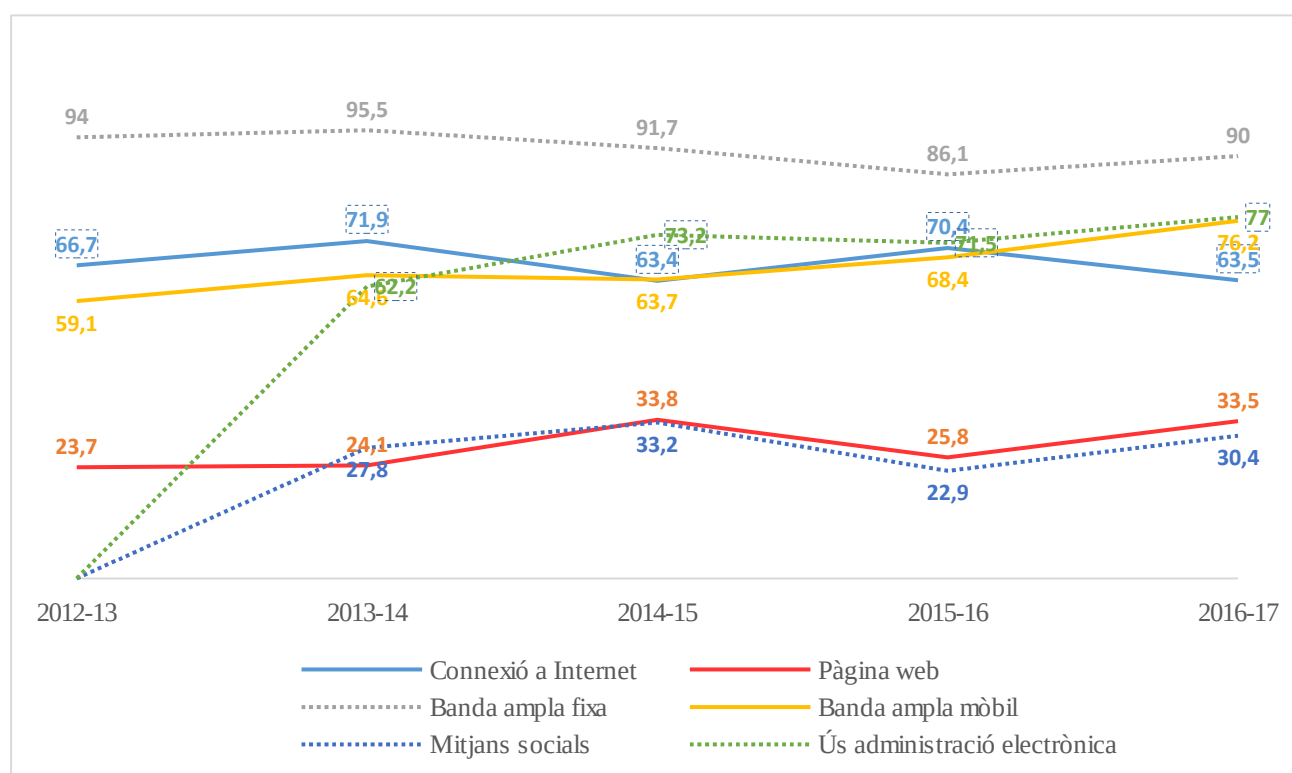
Font: Creació pròpia a partir de les dades de l'INE 2016/17.

Al següent gràfic s'observa l'evolució dels indicadors des del 2012 fins el 2017 a les empreses més petites, tot i que la comparativa no s'ha pogut dur a terme de tots els indicadors, ja que no es disposa d'algunes dades d'abans del 2014.

La connexió a Internet a les empreses petites ha sofert alts i baixos durant els darrers 5 anys. Al contrari del que podia semblar, no s'ha observat una progressió constant durant els darrers anys sinó que el 2016-17 la xifra d'empreses amb connexió a Internet és inferior a la xifra del 2012-13.

La banda ampla fixa s'ha anat reduint a les empreses de menys de 10 treballadors, situant-se al 95,5% durant el període 2013-14 i arribant al 90% durant aquest darrer any. Mentrestant, augmenta l'ús de la banda ampla mòbil, que ha crescut 17 punts en els darrers 5 anys. També s'incrementa l'ús de l'administració electrònica arribant al 76,2% d'empreses que l'han utilitzada durant el darrer any.

Gràfic 4. Resum indicadors TIC a les empreses de menys de 10 treballadors. Illes Balears.



Font: Creació pròpia a partir de les dades de l'INE 2016/17.